

# 報告第5号 黒部宇奈月温泉駅乗降調査結果について

資料6

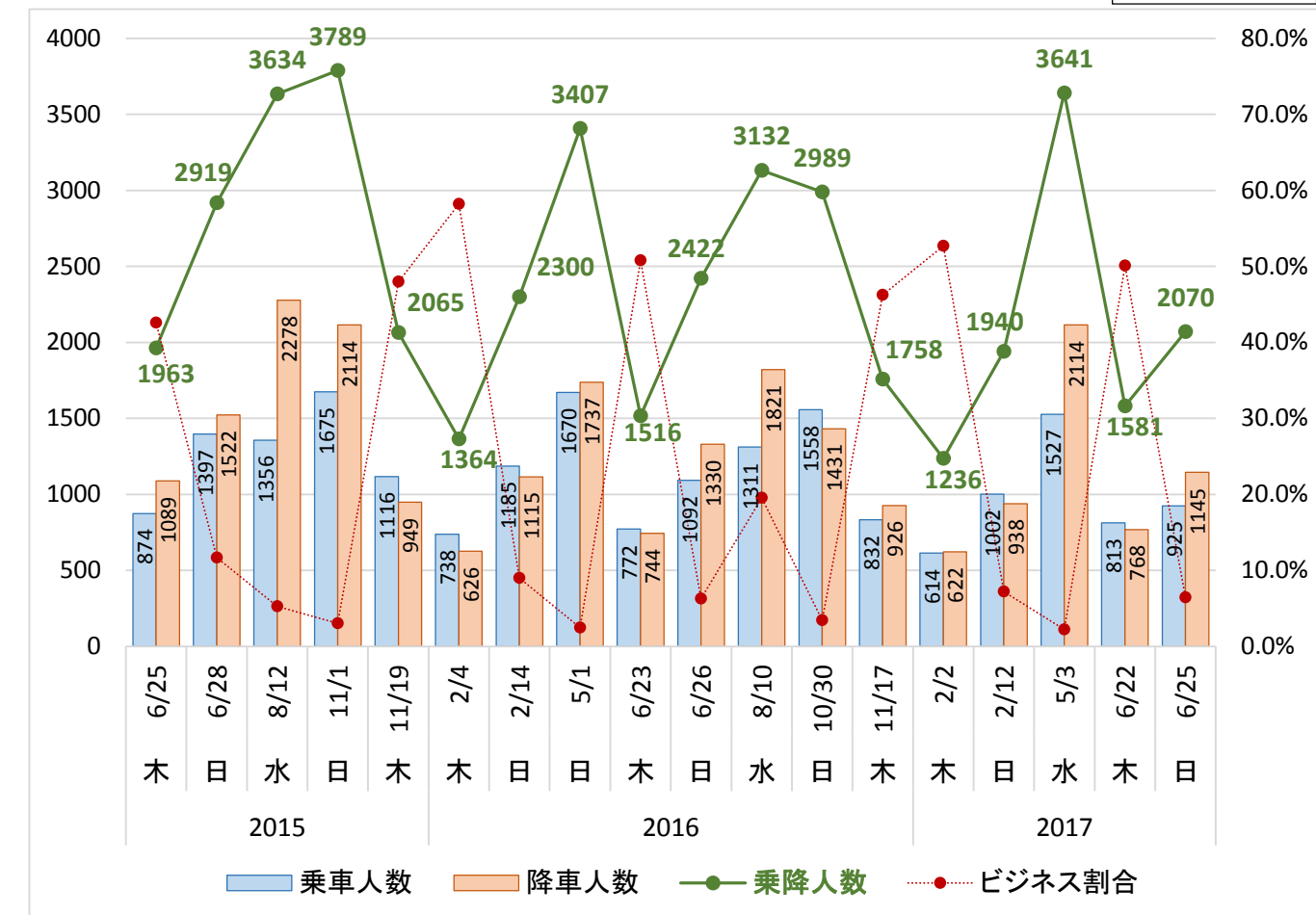
## (1) 黒部宇奈月温泉駅乗降調査概要

- ・実施方法：黒部宇奈月温泉駅改札を通過する利用者を目視により計数調査  
※服装等から調査員の主観でビジネス客を判定し計数
- ・実施時間：6時～22時台（始発～終電到着後一定時間まで）

## (2) 調査結果

- ・今年度実施した調査では2017年5月3日の乗降人数が最も多く、3,641人となった。
- ・6月実施調査の乗降人数について昨年同時期と比較すると、平日で4.3%増、休日で14.5%減となった。  
一昨年同時期とでは、平日で19.5%減、休日で29.1%減となった。
- ・開業からの全期間平均乗降人数は2,429人、平日が1,640人、休日が2,931人となった。
- ・平日におけるビジネス客の需要は、おおよそ400人程度と考えられ、昨年度時点の推計と同等である。  
また、平日利用の半数はビジネス利用（服装等から判定）である。
- ・2017年5月3日の調査では、乗車・降車の人数に顕著な差が出ている。通常は概ね均衡している。

調査日	天候	乗車人数(人)		降車人数(人)		乗降人数(人)		乗降人数 昨年対比	ビジネス 割合			
		ビジネス		ビジネス		ビジネス						
2015	6/25	木	晴	25℃	874	404	1,089	432	1,963	836	42.6%	
	6/28	日	雨	21℃	1,397	138	1,522	202	2,919	340	11.6%	
	8/12	水	曇	30℃	1,356	93	2,278	98	3,634	191	5.3%	
	11/1	日	晴	16℃	1,675	77	2,114	38	3,789	115	3.0%	
	11/19	木	曇	14℃	1,116	504	949	487	2,065	991	48.0%	
2016	2/4	木	晴	10℃	738	424	626	370	1,364	794	58.2%	
	2/14	日	曇	18℃	1,185	99	1,115	108	2,300	207	9.0%	
	5/1	日	曇	22℃	1,670	45	1,737	39	3,407	84	2.5%	
	6/23	木	曇	22℃	772	389	744	381	1,516	770	77.2%	50.8%
	6/26	日	晴	28℃	1,092	67	1,330	85	2,422	152	83.0%	6.3%
2017	8/10	水	晴	29℃	1,311	300	1,821	312	3,132	612	86.2%	19.5%
	10/30	日	晴	16℃	1,558	52	1,431	51	2,989	103	78.9%	3.4%
	11/17	木	曇	10℃	832	380	926	433	1,758	813	85.1%	46.2%
	2/2	木	晴	4℃	614	315	622	336	1,236	651	90.6%	52.7%
	2/12	日	晴	4℃	1,002	74	938	66	1,940	140	84.3%	7.2%
2017	5/3	水祝	晴	21℃	1,527	40	2,114	41	3,641	81	106.9%	2.2%
	6/22	木	晴	26℃	813	413	768	379	1,581	792	104.3%	50.1%
	6/25	日	雨	21℃	925	56	1,145	77	2,070	133	85.5%	6.4%
上記全期間平均					1,137	215	1,293	219	2,429	434		17.8%
平日平均					823	404	818	403	1,640	807		49.2%
休日平均					1,336	95	1,595	102	2,931	196		6.7%



黒部宇奈月温泉駅乗降調査の実施風景

今年度実施

※(カッコ内)は昨年同時期との比較値/平均値は、四捨五入した数値  
 ※2015/8/12,2016/8/10 はお盆期間のため休日扱いとして集計 2016/2/14 は強風のため、サンダーバード及びしらさぎの一部が運休  
 ※橙:休祝日

### (3) 時間帯ごとの利用状況

調査した全期間及び直近一年間について、平日、休日を平均し、総数及びビジネス客の時間帯ごとの利用状況をみる。

以下は直近 1 年間の特徴を述べる。

#### 【乗車の状況】

- 乗車では、6、11、14、16 時台の利用が多い。19 時台以降の乗車は少ない。
- ビジネス客は、平日の 6 時台と 16 時台が多い。

#### 【降車の状況】

- 降車では、6～8 時台の利用が少なく、10 時台から平均的に利用され、13 時台がピークとなる。東京行のみが到着する 18 時台の降車は少ない。
- ビジネス客は、平日の 10、13、19、20、22 時台が多い。午前中は、降車後に業務等の利用、夜は仕事が終わっての帰路が多いと推定される。

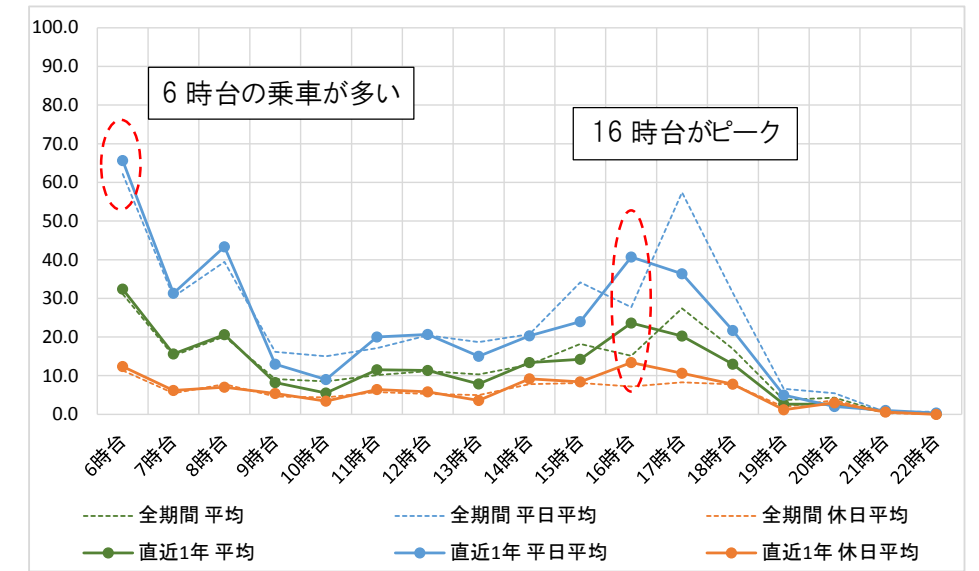
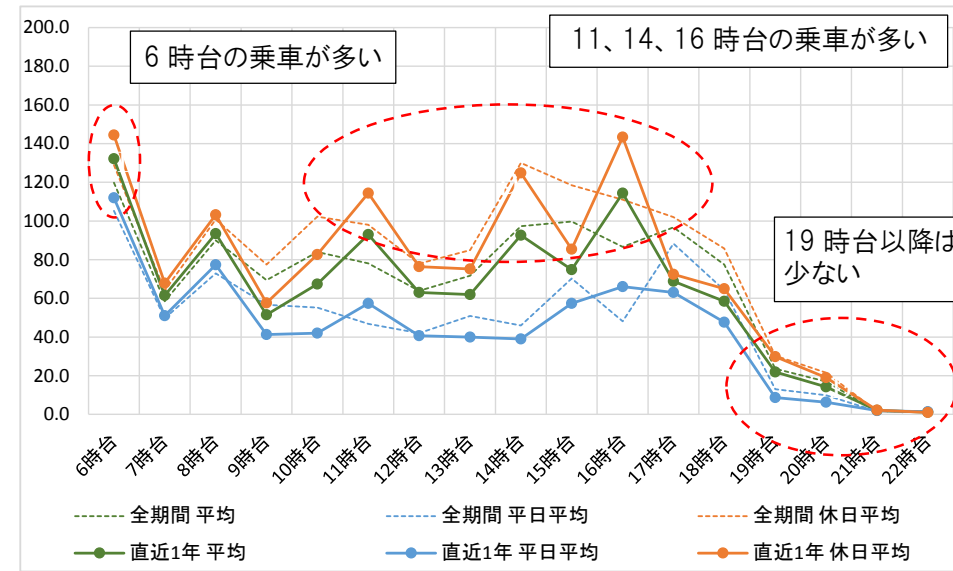
#### 【乗降の状況】

- 乗降全体では、11 時台、13～17 時台の利用が多い。全体の傾向としては、6～8 時台は乗車利用、19 時以降は降車利用となる。
- ビジネス客は、平日の 6、11、20 時台が多い。

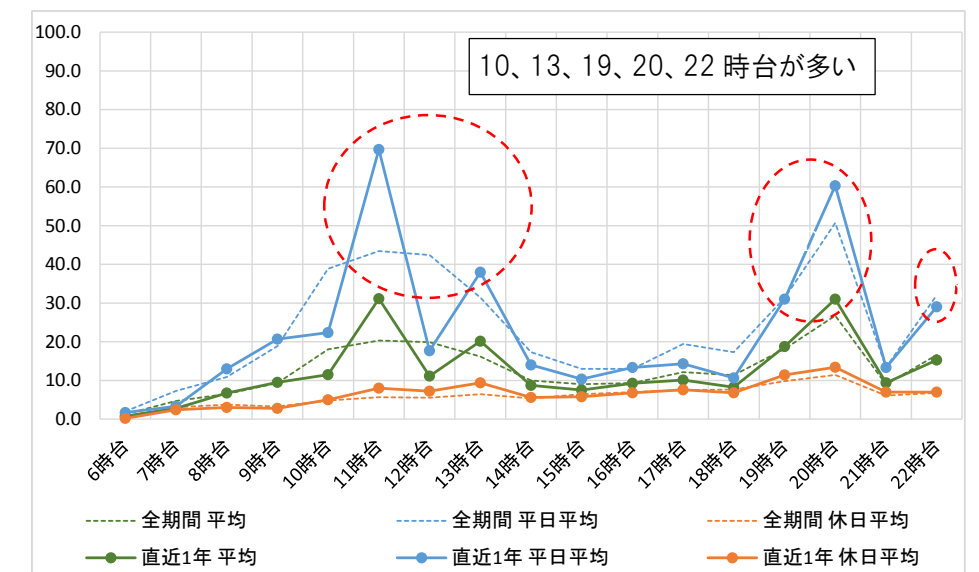
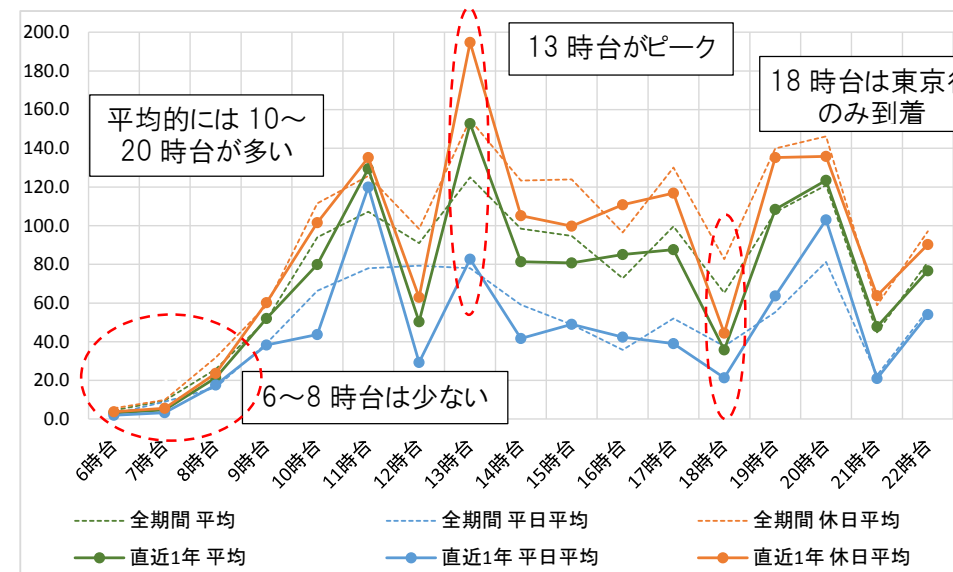
#### 【その他】

- 全期間の平均と、直近一年間の平均では、利用時間帯に大きな差はないが、若干ピークの時間帯が変動しており、ダイヤ改正の影響と考えられる。
- 平日のビジネス利用は、乗車・降車ともにピーク時間帯がはっきりする傾向にある。
- 休日利用は主に日曜日の計測であり、朝の時間帯の降車人数が少ない結果となった。例えば行楽シーズンの土曜日であれば、黒部峡谷等を目的とする朝～午前中の降車人数が多くなることが予想される。

時間帯ごとの乗車人数(左:総数 右:ビジネス)



時間帯ごとの降車人数(左:総数 右:ビジネス)



時間帯ごとの乗降人数(左:総数 右:ビジネス)

