

報告第 6 号 黒部宇奈月温泉駅乗降調査結果について

(1) 黒部宇奈月温泉駅乗降調査概要

- ・実施方法：黒部宇奈月温泉駅改札を通過する利用者を目視により計数調査
※服装等から調査員の主観でビジネス客を判定し計数
- ・実施時間：6 時～22 時台（始発～終電到着後一定時間まで）

(2) 調査結果

- ・今年度実施した調査では、5 月 1 日の乗降人数が最も多く、3,407 人となった。
- ・6 月実施の調査について昨年同時期と比較すると、平日の乗降人数で 22.8%の減、休日の乗降人数で 17.0%の減となった。平日は、ビジネス客の構成比が増加している。
- ・平均乗降人数をみると、全期間で 2,565 人、平日が 1,838 人、休日が 3,085 人となった。
- ・乗車人数と降車人数は、概ね均衡しているが、2015 年 8 月 12 日及び 11 月 1 日では降車人数が多い。
- ・平日におけるビジネス客の需要は、おおよそ 400 人前後と考えられる。

調査日	曜日	天候		乗車人数(人)		降車人数(人)		乗降人数(人)		ビジネス割合
					ビジネス		ビジネス		ビジネス	
2015/6/25	木	晴	25℃	874	404	1,089	432	1,963	836	42.6%
2015/6/28	日	雨	21℃	1,397	138	1,522	202	2,919	340	11.6%
2015/8/12	水	曇	30℃	1,356	93	2,278	98	3,634	191	5.3%
2015/10/27	火	晴		1,195	—	1,085	—	2,280	—	—
2015/11/1	日	晴	16℃	1,675	77	2,114	38	3,789	115	3.0%
2015/11/15	日	曇		1,490	—	1,636	—	3,126	—	—
2015/11/19	木	曇	14℃	1,116	504	949	487	2,065	991	48.0%
2016/2/4	木	晴	10℃	738	424	626	370	1,364	794	58.2%
2016/2/14	日	曇	18℃	1,185	99	1,115	108	2,300	207	9.0%
2016/5/1	日	曇	22℃	1,670	45	1,737	39	3,407	84	2.5%
2016/6/23	木	曇	22℃	772 (-11.7%)	389 (-3.7%)	744 (-31.7%)	381 (-11.8%)	1,516 (-22.8%)	770 (-7.9%)	50.8% (+19.3%)
2016/6/26	日	晴	28℃	1,092 (-21.8%)	67 (-51.4%)	1,330 (-12.6%)	85 (-57.9%)	2,422 (-17.0%)	152 (-55.3%)	6.3% (-46.1%)
上記全期間平均				1,213	224	1,352	224	2,565	448	17.7%
平日平均				939	430	899	472	1,838	848	49.1%
休日平均				1,409	87	1,676	95	3,085	182	6.3%

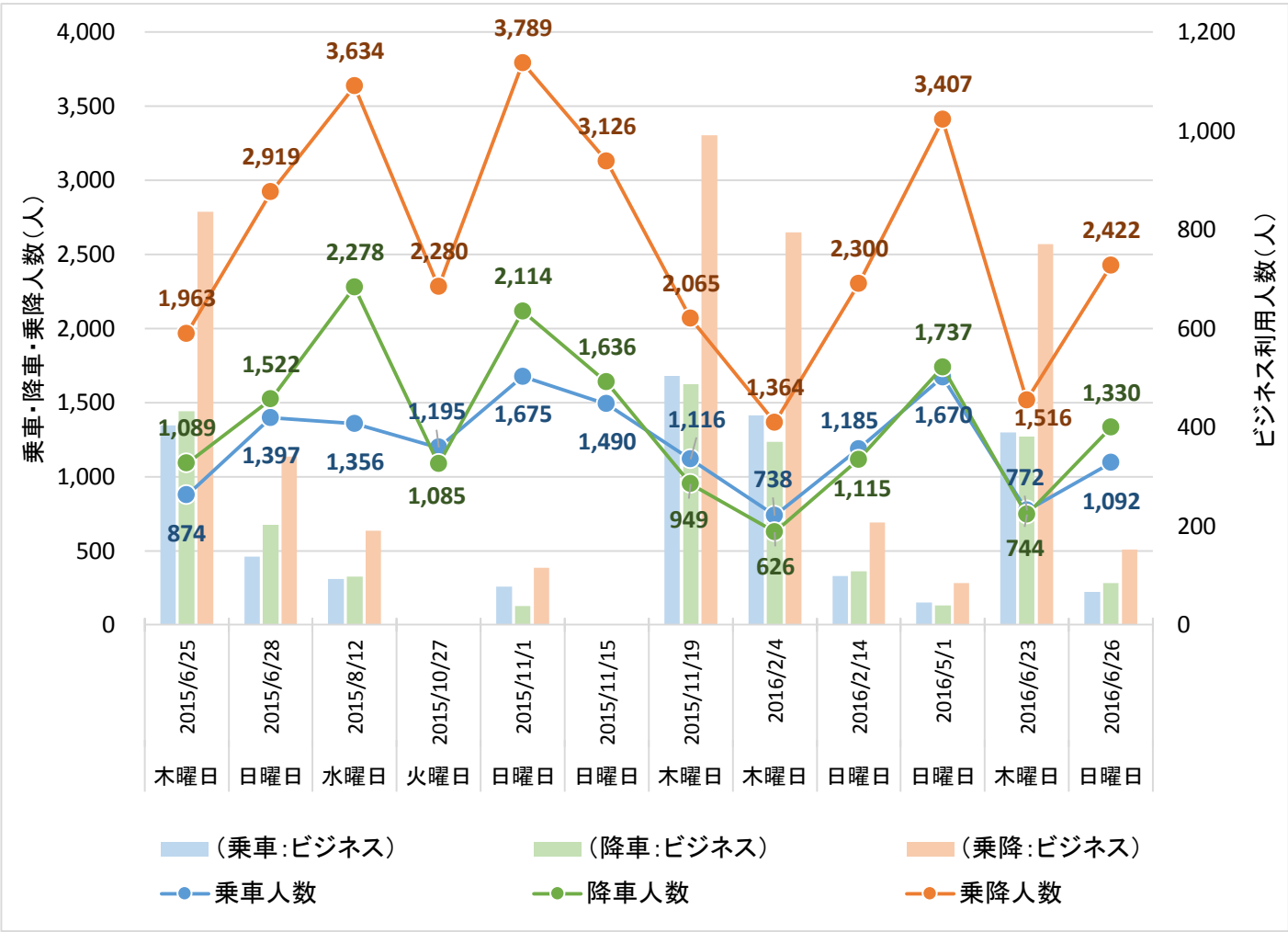


図 黒部宇奈月温泉駅乗降調査結果の推移



黒部宇奈月温泉駅乗降調査の実施風景

※(カッコ内)は昨年同時期との比較値
※平均値は、四捨五入した数値
※2015/8/12 はお盆期間のため休日扱いとして集計
※2016/2/14 は強風のため、サンダーバード及びしらさぎの一部が運休
※青:平日 橙:休日

(3) 時間帯ごとの利用状況

調査した全期間、平日、休日を平均し、総数及びビジネス客の時間帯ごとの利用状況をみる。

※2015/8/12は水曜日だが、お盆期間のため休日として扱った。

【乗車の状況】

- 乗車では、6、14、15、17時台の利用が多い。19時台以降は、急減する。
- ビジネス客は、平日の6時台と17時台が多い。

【降車の状況】

- 降車では、6～8時台の利用が少なく、10時台から平均的に利用され、17～20時台にかけて増加する。
- ビジネス客は、平日の10、12、20、22時台が多い。午前中は、降車後に業務等の利用、夜は仕事が終わったの帰路が多いと推定される。

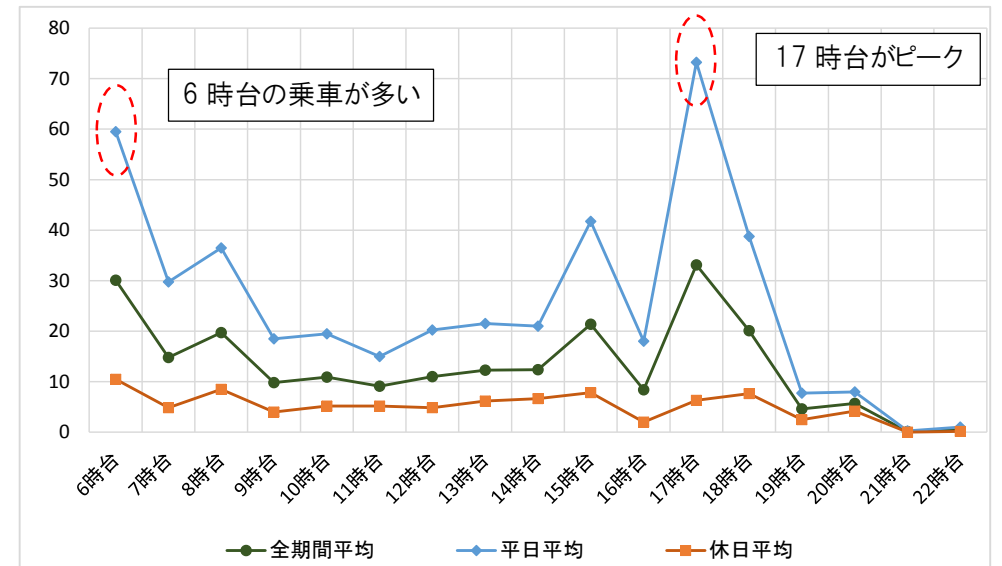
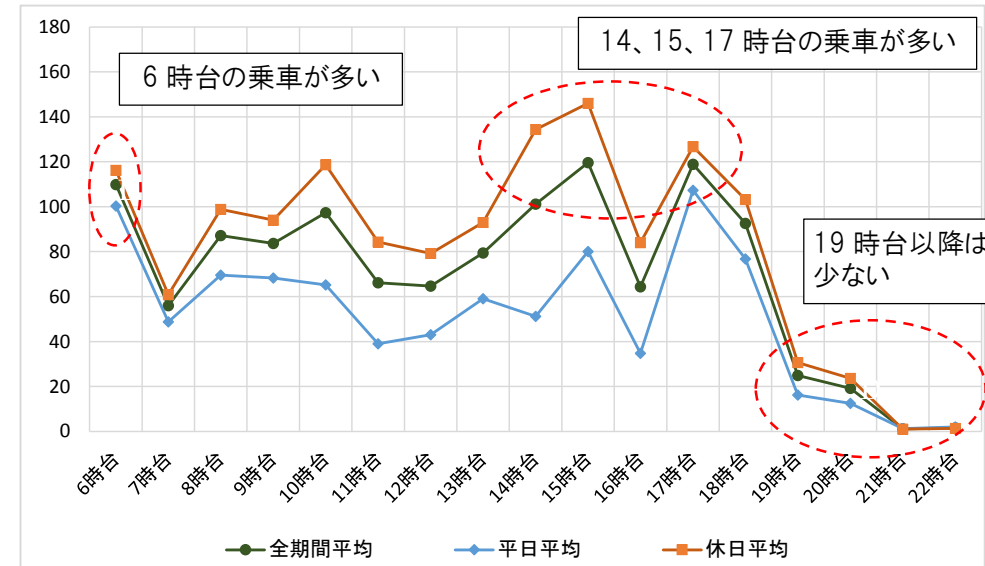
【乗降の状況】

- 乗降全体では、10時台の利用が多く、14～17時台にピークを迎える。
- ビジネス客は、平日の10、12、17時台が多い。

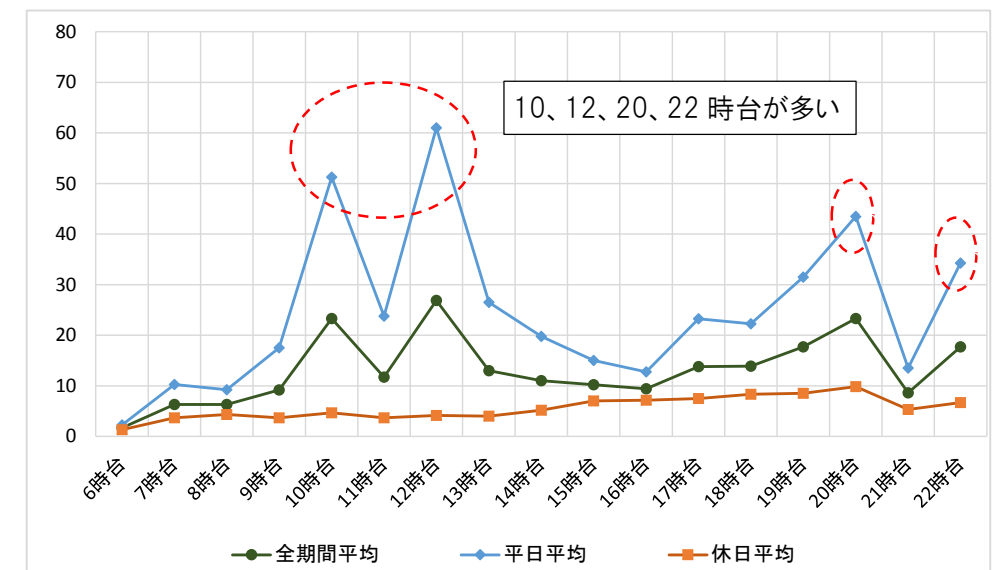
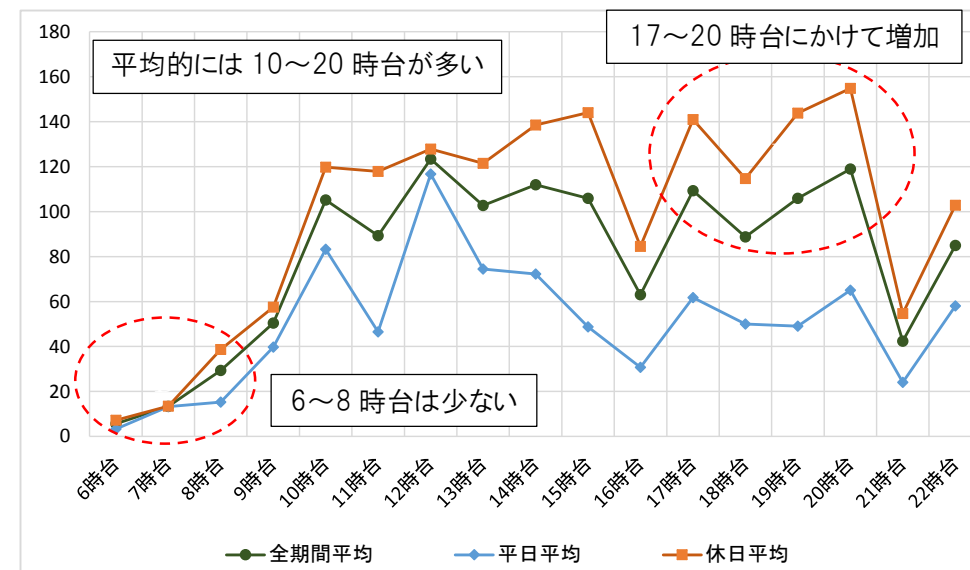
【その他】

- 平日のビジネス利用は、乗車降車ともにピーク時間帯ははっきりする傾向にある。
- 休日利用は、主に日曜日の計測のため、朝の時間帯の降車人数が少ない結果となった。行楽シーズンの土曜日であれば、黒部峡谷や立山黒部アルペンルート等を目的とする朝～午前中の降車人数が多くなることが予想される。

時間帯ごとの乗車人数（左：総数 右：ビジネス）



時間帯ごとの降車人数（左：総数 右：ビジネス）



時間帯ごとの乗降人数（左：総数 右：ビジネス）

